

DÉPARTEMENT DE SOCIOLOGIE

Guide des études de 1er cycle 2020-2021

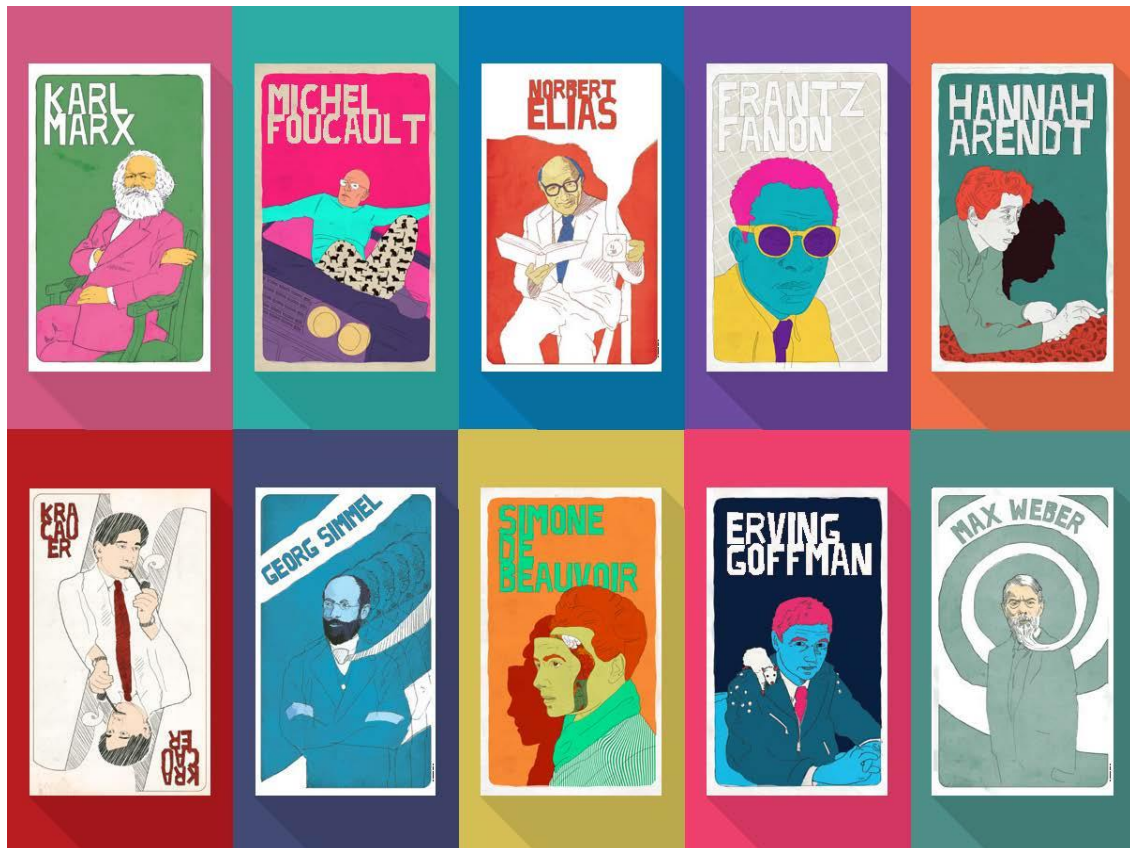


TABLE DES MATIÈRES

1. LE DÉPARTEMENT DE SOCIOLOGIE	3
Bienvenue au Département de sociologie!	3
La sociologie : quoi et pourquoi?.....	4
Le personnel enseignant et la recherche	5
Les associations étudiantes.....	5
Perspectives professionnelles	5
Accès aux études supérieures	6
2. INFORMATIONS ACADÉMIQUES	7
Admission aux programmes de 1 ^{er} cycle en sociologie.....	7
Règlements et pratiques académiques.....	7
Reconnaissance de crédits	9
Trimestres à l'étranger.....	9
3. INSCRIPTION AUX COURS	10
Informations techniques.....	10
B.Sc. en sociologie	10
B.Sc. en psychologie et sociologie	13
Majeure en sociologie.....	15
Mineure en sociologie.....	16
Microprogramme de 1 ^{er} cycle en relations ethniques	17
4. SERVICES OFFERTS AUX ÉTUDIANTS DE L'UNIVERSITÉ DE MONTRÉAL	18
Bureau du Registraire	18
Bibliothèques	18
Soutien en français écrit	18
Services aux étudiants	18
5. INFORMATIONS UTILES	19
Personnes-ressources	19
Sites utiles	19
Information sur la COVID-19	19



1. Le Département de sociologie

Bienvenue au Département de sociologie!

En devenant des apprentis sociologues, vous commencez à jeter un regard neuf sur le monde qui vous entoure. C'est une expérience fascinante, déstabilisante aussi.

Vous découvrez aussi l'université. Elle est, elle aussi, un monde en soi. Ce guide a pour but de vous fournir les informations pratiques pour vous familiariser avec une grande université comme l'UdeM. Il comprend des informations utiles sur le Département lui-même, ses programmes et ses professeur-e-s, ainsi que sur des démarches administratives à suivre comme l'obtention d'un UNIP (identifiant personnel), l'accès au courrier électronique et aux ressources des bibliothèques. Vous y trouverez aussi des informations nécessaires à la construction et à la poursuite d'un programme d'études personnalisé.

J'espère que vous trouverez dans ce guide les réponses à vos questions. Sachez que, si vous avez d'autres questions ou que vous éprouvez des difficultés, vous pouvez compter sur le personnel du Département pour vous aider ou pour vous diriger vers les ressources appropriées.

Au nom des professeurs et chargés de cours, des représentants étudiants, du personnel de soutien ainsi que de l'équipe de direction, je vous souhaite la bienvenue dans votre nouveau Département, le point de départ de cette aventure de découvertes que vous êtes sur le point d'entreprendre.

Barbara Thériault

Professeure titulaire

Co-directrice des études de 1^{er} cycle pour les programmes de sociologie

Département de sociologie

La sociologie : quoi et pourquoi?

Pouvez-vous expliquer la montée du fondamentalisme religieux? Connaissez-vous les conditions sociales qui rendent compte des variations du taux de suicide parmi les différentes catégories de la population? Quel rôle joue la discrimination dans les mécanismes d'insertion ou d'exclusion du marché du travail? Quel est l'impact de la mondialisation sur la diversité culturelle? Savez-vous quel est le groupe social affichant le taux de pauvreté le plus élevé dans notre société, et pourquoi nous ne réussissons toujours pas à sensiblement réduire le taux de pauvreté? Le plus grand défi auquel sont confrontées les sociétés contemporaines est de pouvoir intervenir sur elles-mêmes, de maîtriser et de gérer leur propre devenir. Quel que soit l'objet de cette intervention – marché du travail, conditions environnementales, santé de la population, communications, culture, éducation, famille, mondialisation des échanges, promotion de la paix, immigration, rapports ethniques, mouvements sociaux – une connaissance poussée de la situation actuelle ainsi qu'une réflexion sur les conséquences attendues et inattendues de telle ou telle intervention sont indispensables. Voilà ce que vous propose des études en sociologie.

La définition la plus célèbre de la sociologie est sans doute celle du grand sociologue américain C. Wright Mills, qui présentait sa discipline comme une forme de pensée, une imagination, capable de saisir les rapports complexes et dynamiques entre les personnes et les structures sociales, entre les biographies individuelles et l'histoire, entre les problèmes personnels et les enjeux sociaux. Vous découvrirez que les « acteurs sociaux » ne sont pas de simples acteurs sur une scène, contraints par des scénarios sociaux préétablis. Au-delà de la liberté des acteurs, de notre liberté, à jouer ces scénarios comme ils – nous – le voulons, ils – nous – participons activement à la construction de ceux-ci et à leur constante modification. Ce qui distingue spécifiquement la sociologie des autres disciplines des sciences sociales et humaines, c'est avant tout l'idée que nous sommes à la fois des produits de la société et producteurs de la société. Réfléchir à cette idée dans toutes les sphères de la vie sociale est une des tâches que se donnent les sociologues.

[Pour plus d'information sur la sociologie.](#)

Le personnel enseignant et la recherche

Le Département de sociologie joue un rôle très influent dans le développement actuel de la sociologie au Québec. Ses professeurs contribuent au développement de la discipline à travers leur participation à de nombreux [groupes et centres de recherche](#). Chaque professeur a des intérêts de recherche particuliers, tel qu'indiqué dans le [répertoire des professeurs du Département](#).

Le Département compte aussi sur plusieurs chargés de cours qualifiés pour enseigner les cours de 1^{er} cycle. Consultez le [répertoire des chargés de cours du Département](#).

Les associations étudiantes

Les associations étudiantes du Département de sociologie proposent une pluralité d'activités socioculturelles, politiques et festives. Au 1^{er} cycle, il y a le *Regroupement des étudiantes et étudiants de sociologie de l'Université de Montréal* (RÉÉSUM) et l'*Association étudiante de psychologie et sociologie de l'Université de Montréal* (AEPSUM). Les associations disposent de locaux pour leurs membres. [Pour plus d'information sur votre association étudiante](#).

Le RÉÉSUM et l'AEPSUM font partie des 82 associations de la Fédération des associations étudiantes du campus de l'Université de Montréal (FAECUM), qui représente plus de 33 500 membres. Sa mission est de défendre et promouvoir les droits et intérêts des étudiants de l'Université de Montréal. [Pour plus d'information sur la FAECUM](#).

Perspectives professionnelles

Le B.Sc. en sociologie atteste des qualifications en méthodes d'enquête qualitatives et quantitatives, d'une capacité d'analyse critique et d'une compréhension des processus à l'œuvre dans les institutions, les actions, les relations et les transformations sociales.

Les diplômés avec B.Sc. font, entre autres, des études de besoin et des évaluations communautaires; l'accompagnement, la défense des droits et l'insertion en emploi des personnes socialement ou économiquement marginalisées; l'animation de programmes pour des jeunes, des femmes ou des personnes âgées; l'éducation populaire; le développement économique communautaire; les relations publiques et la vente; la recherche et la rédaction journalistiques. Ils travaillent à l'intérieur des organismes et entreprises communautaires ou privées; de maisons de sondage ou de production de statistiques sociales ou de centres de recherche; des mouvements sociaux et des syndicats; des établissements publics, notamment dans le réseau sociosanitaire; des organismes non-gouvernementaux internationaux.

Les bacheliers en sociologie trouvent du travail assez facilement. Les postes qu'ils occupent font appel à leur expertise en méthodes d'enquêtes, à leur capacité d'analyse des situations ou conjonctures sociales, à leurs connaissances sur la dynamique entre les individus, les groupes et la société dans son ensemble et à leur culture générale.

Accès aux études supérieures

Les études de 1^{er} cycle en sociologie assurent une formation générale de base en théorie sociale et méthodes de recherche, ainsi que sur une gamme de phénomènes et thématiques de pertinence sociale. Une formation de ce niveau offre à l'étudiant des atouts importants sur le marché du travail mais, comme dans toutes les sciences sociales et naturelles, une formation au niveau des cycles supérieurs améliore l'accès à des emplois de qualité et s'avère nécessaire pour enseigner au niveau collégial.

Les programmes de 2^e cycle du Département de sociologie comprennent la Maîtrise en sociologie, ainsi que plusieurs Diplômes d'études supérieures spécialisés (D.E.S.S.).

L'admission aux programmes de 2^e cycle exige un baccalauréat (spécialisé en sociologie ou bidisciplinaire en psychologie et sociologie) ou un grade de 1^{er} cycle constitué d'une majeure en sociologie et d'un certificat ou une mineure dans une autre discipline. L'étudiant doit avoir une moyenne cumulative d'au moins 3,0 (B). Le candidat doit avoir une bonne idée du champ dans lequel il voudrait mener sa recherche.

Il doit idéalement rencontrer les professeurs pour déterminer sous la supervision de quel professeur il pourrait travailler. [Pour plus d'information sur les programmes de cycles supérieurs.](#)

2. Informations académiques

Admission aux programmes de 1^{er} cycle en sociologie

La gestion des demandes d'admission du 1^{er} cycle de tous les domaines d'études est centralisée au Service des admissions et du recrutement (SAR) de l'UdeM. Il y a des conditions et exigences d'admission spécifiques pour chacun des programmes du Département.

Pour plus d'information sur les procédures et exigences d'admission:

[B.Sc. en sociologie](#)

[B.Sc. en psychologie et sociologie](#)

[Majeure en sociologie](#)

[Mineure en sociologie](#)

[Microprogramme de 1^{er} cycle en relations ethniques](#)

Si vous avez besoin d'aide pour compléter votre demande d'admission, [contactez le SAR](#).

ÉTUDIANTS INTERNATIONAUX

Le Département de sociologie accueille de nombreux étudiants provenant de partout dans le monde. Les étudiants internationaux qui veulent déposer une demande d'admission sont invités à consulter le site du [Bureau des étudiants internationaux](#) et, si nécessaire, à leur poser des questions avant de déposer une demande d'admission.

PROGRAMME D'ÉCHANGES

Les étudiants en provenance d'autres universités, qu'elles soient canadiennes ou étrangères, et qui désirent venir étudier au Département de sociologie pour un ou deux trimestres doivent également consulter le site du [Bureau des étudiants internationaux](#)

Règlements et pratiques académiques

RÈGLEMENT PÉDAGOGIQUE DE 1^{er} CYCLE DE L'UDEM

Tous les étudiants de 1^{er} cycle sont soumis au [Règlement pédagogique de 1^{er} cycle](#) émis par le Secrétariat général de l'UdeM. Il est fortement suggéré de parcourir ce texte avant de commencer vos études.

ÉVALUATION DES COURS

Les professeurs et chargés de cours décident individuellement des modalités d'évaluation des connaissances acquises par les étudiants dans le cadre de leurs cours. Ils peuvent utiliser une combinaison d'examens objectifs, d'examens à réponses courtes ou à développement, de travaux, d'exercices, de fiches de lecture, de présentations orales et toute autre méthode

qu'ils considèrent appropriée dans le cadre de leur cours. Les modalités d'évaluation de chaque cours sont présentées au cours de la première séance du trimestre.

REMISE DE TRAVAUX DANS LA BOÎTE À TRAVAUX

À moins d'avis contraire de votre professeur, vous devez remettre vos travaux préparés à domicile dans la « Boîte à travaux », qui est fixée au mur à côté de la porte du secrétariat du Département de sociologie (Pavillon Lionel-Groulx, C-5124). Il faut remplir le registre qui se trouve sur le dessus de la boîte blanche à travaux. On ne dépose jamais les travaux directement dans le casier d'un professeur. On doit toujours garder une copie de son travail au cas où l'original serait égaré.

RETARD DE TRAVAUX ET ABSENCE AUX EXAMENS

Les travaux remis en retard sont pénalisés, selon un barème décidé par le professeur en fonction de la nature du travail, de sa place dans l'évaluation globale et de la forme de notation prévue pour ce travail. Les absences aux examens qui ne sont pas justifiées constituent automatiquement un échec.


Si vous avez une raison valable pour justifier votre absence à un examen ou un retard dans la remise de travail, (ex. maladie, décès dans la famille), voici ce qu'il faut faire :

- Informer le professeur dès que possible
- Compléter le formulaire de demande de délai pour la remise de travaux ou le formulaire d'absence à un examen disponible [sur le site du SAFIRE](#)
- Envoyer le formulaire et la preuve d'incapacité ou d'empêchement (par exemple, billet de médecin) à Mme [Valérie Dostaler](#)

Si la justification est recevable, une nouvelle date de remise de travail sera déterminée ou un examen différé sera organisé.

ANNULATION ET ABANDON DE COURS

Un cours annulé avant la date d'échéance d'annulation n'est pas facturé, et il n'apparaît pas dans le relevé de notes. Un cours peut aussi être *abandonné* aux deux-tiers du trimestre. Un cours abandonné avant la date d'échéance d'abandon apparaît avec la mention ABA sur le relevé d'études, et ne contribue pas à la moyenne cumulative de l'étudiant. Un cours abandonné n'est pas remboursé.

Pour connaître la date limite d'annulation et d'abandon des cours, cliquez sur le symbole  qui se trouve dans l'horaire de chaque cours dans le Centre étudiant.

LE PLAGIAT : DÉFINITIONS ET CONSÉQUENCES

Le plagiat, sous toutes ses formes, est pris très au sérieux par le Département de sociologie et par la Faculté des Arts et sciences. Si vous êtes incertain concernant ce qui est permis et ce qui n'est pas permis, [consultez le site « Intégrité » de l'UdeM](#). Les professeurs et chargés de cours sont vigilants par rapport au plagiat et utilisent des moyens efficaces pour le retracer. Le plagiat peut se solder par la note « F », soit échec, et peut aller jusqu'à la suspension ou le renvoi de l'Université.

Reconnaissance de crédits

L'étudiant qui déjà réussi des cours inclus dans la structure de son programme lors d'études dans un autre département de l'UdeM peut demander un transfert de crédits.

L'étudiant peut aussi demander qu'on lui reconnaisse des crédits pour un cours effectué dans un autre programme de l'UdeM ou dans une autre université qui semblent équivalents à un cours de la structure de programme. Dans ce cas, il faut remplir le formulaire [Demande d'équivalence ou d'exemption de cours](#). Vous devez joindre à ce formulaire l'original du relevé de notes officiel de l'établissement universitaire (si celui-ci n'a pas été fourni au moment de l'admission) ainsi qu'une description détaillée des cours suivis (plan de cours ou syllabus). Une traduction officielle est requise si les documents ne sont pas rédigés en français ou en anglais. Finalement, il faut remettre tous ces documents à la personne TGDE (technicienne en gestion des dossiers étudiants), Mme [Valérie Dostaler](#). Les équivalences (EQV) accordées sont portées au relevé de notes de l'étudiant dont la consultation est disponible en ligne dans le Centre étudiant, section Études, sélectionner *Relevé de notes non officiel*.

Trimestres à l'étranger

Les étudiants de l'UdeM qui sont inscrits dans le baccalauréat de sociologie, dans la Majeure en sociologie ou dans le baccalauréat de psychologie et sociologie peuvent faire un trimestre à l'étranger. Des ententes spéciales ont été conclues avec certaines universités étrangères, visant à faciliter des stages en offrant une certaine aide financière aux étudiants qualifiés. Il est fortement recommandé de planifier votre trimestre à l'étranger un an d'avance, entre autres afin de compléter les cours obligatoires de votre programme. Dans un premier temps, lisez attentivement le site de la [Direction des affaires internationales](#) sur les séjours à l'étranger. Par la suite, veuillez contacter Mme [Valérie Dostaler](#) afin de planifier votre cheminement académique

3. Inscription aux cours

Informations techniques

CENTRE ÉTUDIANT

Les étudiants s'inscrivent à leurs cours dans leur Centre étudiant, en fonction de leur programme d'admission, et selon une séquence qui est décrite dans les sections suivantes. Pour procéder à l'inscription en ligne, de chez vous ou d'un ordinateur à l'université, consultez [les différentes étapes de l'inscription en ligne](#) ou le [Guide d'inscription du Bureau du Registraire](#).

STATUT D'AUTORISATION D'INSCRIPTION

Pour vous inscrire à un cours dans votre centre étudiant, vous devez avoir terminé les 2 étapes du processus d'admission : avoir reçu une lettre de proposition d'admission à un des programmes de sociologie de la part du Bureau du Registraire, et avoir accepté (en ligne) le programme proposé. Ces 2 étapes vous donnent le statut « autorisation de vous inscrire » aux cours dans votre Centre étudiant.

SÉANCE D'ACCUEIL ET D'INSCRIPTION

Tous les nouveaux étudiants du Département sont invités à une séance d'accueil et d'inscription qui aura lieu [le 3 juin 2020 à 17h en ligne sur la plateforme ZOOM](#).

B.Sc. en sociologie

FAIRE SON CHOIX D'ORIENTATION (SPÉCIALISATION)¹

Dans un premier temps, nous vous invitons à ouvrir la [structure de programme du B.Sc. en sociologie](#), de prendre quelques minutes pour l'étudier et de laisser la fenêtre ouverte. Vous constaterez que la liste des cours est divisée en 6 segments, eux-mêmes divisés en plusieurs « Blocs » de cours. Le segment 01 contient les cours communs aux 5 spécialisations, et les segments 72 à 76 contiennent les cours offerts dans chaque spécialisation: Orientation fondamentale; Études de la population; Relations ethniques, immigration et racisme; Santé et société; Féminismes, genres et sexualités.

Il faut choisir sa spécialisation avant de s'inscrire. À noter que l'étudiant pourra modifier son choix à la fin de la première année des études sans que son cheminement ne soit retardé. [Pour plus d'information sur les cinq orientations.](#)

¹ Dans le cadre de ce baccalauréat, les mots « orientation » ou « spécialisation » signifient la même chose.

Pour sélectionner votre spécialisation, allez dans votre Centre étudiant, dans la section Études et cliquez sur le mot Spécialisation

Études

DATES LIMITES URL LÉGENDE DE L'HORAIRE

Votre horaire de la semaine (dimanche au samedi)

		COURS	HORAIRE
		PSY 2071-B TH (4006)	Ma 13:00 - 15:59 En ligne
		PSY 2254-E TH (3495)	V 13:00 - 15:59 En ligne
		PSY 3032-B TH (1805)	Ma 08:30 - 11:29 En ligne
		PSY 3263-B TH (3192)	Mer 08:30 - 11:29 En ligne

Horaires hebdomadaire Panier de cours

- Recherche
- Programme études
- Inscription
- Données d'études
- Spécialisation**

Vous obtiendrez cette fenêtre qui vous permettra de simuler les différentes spécialisations pour pouvoir les comparer, puis faire votre sélection. Les principales différences se situent au niveau du ou des cours obligatoires spécifiques à la spécialisation choisie et du le bloc B de la spécialisation (73B, 74B, 75B ou 76B). La spécialisation fondamentale n'a pas de bloc B ni de cours obligatoire spécifique.

Sélection de la spécialisation Sélection rapport simulation

Thierno Souleymane Ball Code 20145549

Sélection rapport simulation

Vous n'avez pas encore arrêté votre choix sur votre spécialisation et vous vous demandez l'effet qu'aurait ce changement sur votre progression. Vous pouvez utiliser le bouton « Sélection rapport simulation » pour créer et demander un rapport de simulation sur votre cheminement selon la spécialisation désirée.

rapport de simulation

Sélection de la spécialisation

Sélectionnez la spécialisation dans laquelle vous voulez vous inscrire en cliquant sur "sélectionner".

Programme d'études	125510	Sociologie (Baccalauréat)	Cheminement	Premier cycle
Spécialisations				
		Fondamentale		Sélectionner
		Etudes de la population		Sélectionner
		Rel. ethn., immigr. racisme		Sélectionner
		Santé et société		Sélectionner
		Féminismes, genres et sexualités		Sélectionner

Annuler

Si aucune des spécialisations plus spécifiques ne vous intéressent particulièrement, prenez la Fondamentale qui est la plus générale, la moins contraignante. On peut changer de spécialisation jusqu'au début de la 2^e année sans que ça pose problème.

INSCRIPTION AUX COURS OBLIGATOIRES DU BLOC 01A

Les cours obligatoires du Bloc 01A doivent être suivis selon une séquence prédéterminée, ce qui s'appelle une prescription d'inscription.

BACCALAURÉAT EN SOCIOLOGIE : PRESCRIPTION D'INSCRIPTION

Si vous êtes admis en automne 2020, voici la prescription d'inscription:

Au 1^{er} trimestre (A2020) : SOL 1013 + SOL 1018 + SOL 1015

Au 2^e trimestre (H2021) : SOL1017 + SOL1090 et tout autre cours obligatoire auquel vous n'avez pas réussi à vous inscrire au premier trimestre.

Si vous êtes admis en hiver 2021, voici la prescription d'inscription:

Au 1^{er} trimestre (H2021) : SOL1013 + SOL1018

Au 2^e trimestre (A2021) : SOL1015 + SOL1090 et tout autre cours obligatoire auquel vous n'avez pas réussi à vous inscrire au premier trimestre.

Pour consulter la liste des cours prescrits en [2^e et 3^e année du baccalauréat](#).

INSCRIPTION AUX COURS OBLIGATOIRES SPÉCIALISÉS

Les orientations du programme contiennent également un ou deux cours obligatoires auquel il faut s'inscrire dès la première année. Ces cours sont indiqués dans le premier bloc de chaque segment, intitulé « Formation spécialisée ».

INSCRIPTION AUX COURS À OPTION

Le B.Sc. en sociologie comprend 90 crédits, soit 30 cours de 3 crédits. Pour terminer en 3 ans, il faut prendre 10 cours par année, qui peuvent être répartis de 2 façons : 1. prendre 5 cours en automne et 5 cours en hiver; 2. prendre 4 cours en automne, 4 cours en hiver et 2 cours en été (à partir de 4 cours on a un statut de temps plein).

Il y a des cours à option dans le Segment 01, commun à toutes les orientations, et dans chacune des orientations. Tous les blocs de cours à option contiennent un minimum et un maximum de crédits à respecter. De façon générale, les cours de sigle 1000 sont plus indiqués lors de la première année du baccalauréat (les cours 2000 en 2^e année et les cours 3000 en 3^e année). À noter que tous les cours à option du B.Sc. en sociologie ne peuvent être offerts à chaque année. De plus, plusieurs cours dépendent d'autres départements. Finalement, au cours de son cheminement, l'étudiant devra également suivre 2 cours dits au choix. Pour obtenir la liste des cours offerts en 2020-2021, consultez [le site du département](#)²

² En cas de divergence entre cette grille horaire et le Centre étudiant, c'est le Centre étudiant qui prévaut.

CHEMINEMENT INTERNATIONAL

Lorsqu'un étudiant a complété 45 crédits (15 cours) de son baccalauréat, il peut choisir le cheminement international si sa moyenne cumulative est de 3.0 ou plus. Le cheminement international nécessite de prendre 18 crédits des blocs 01M, 01N et 01O, et d'effectuer un trimestre d'études ou un stage à l'étranger. Pour plus d'information, consultez le [site du Département](#) et prenez rendez-vous avec Mme Dostaler.

STAGES ET LABORATOIRES

Les étudiants peuvent s'inscrire à un ou deux stages en milieu de travail ou en milieu de recherche s'ils ont accumulé 60 crédits avec une moyenne de 3.0 ou mieux, et ce, jusqu'à concurrence de 9 crédits. Il est également possible, selon les mêmes conditions, de participer à un laboratoire de recherche sous supervision professorale. Le laboratoire de recherche est particulièrement indiqué si l'étudiant veut poursuivre ses études et aller vers la maîtrise. [Pour plus d'information sur les stages et laboratoires.](#)

B.Sc. en psychologie et sociologie. (3 cours de psychologie maximum par trimestre)

CHOIX DE CHEMINEMENTS

Ce programme offre aux étudiants trois cheminements possibles : un cheminement à dominante psychologique, un cheminement à dominante sociologique et un cheminement mixte. Les différents cheminements mènent à différentes options professionnelles et/ou à la poursuite des études supérieures. [Pour plus d'information sur les cheminements.](#)

INSCRIPTION AUX COURS OBLIGATOIRES

Dans un premier temps, nous vous invitons à ouvrir la [structure de programme du B.Sc. en psychologie et sociologie](#), de prendre quelques minutes pour l'étudier, et de laisser la fenêtre ouverte. Vous constaterez que la liste des cours est divisée en 13 blocs de cours, et que les blocs 75A, 75B et 75C contiennent des cours obligatoires. Les cours obligatoires doivent être suivis selon une séquence prédéterminée, ce qui s'appelle une prescription d'inscription.

BACCALAURÉAT EN PSYCHOLOGIE ET SOCIOLOGIE : PRESCRIPTION D'INSCRIPTION

Si vous êtes [admis en automne 2020](#), voici la prescription d'inscription:

Au 1^{er} trimestre (A2020) : PSO1000 + PSY1075 + SOL1013 + SOL1015 + SOL1090

Au 2^e trimestre (H2021) : PSY1105 + SOL1017 + SOL1020 et tout autre cours obligatoire auquel vous n'avez pas réussi à vous inscrire au premier trimestre.

Si vous êtes [admis en hiver 2021](#), voici la prescription d'inscription:

Au 1^{er} trimestre (H2021) : PSY1075 + PSY1105 + SOL1013 + SOL1090

Au 2^e trimestre (A2021) : SOL1015 + SOL1020 + PSO1000 et tout autre cours obligatoire auquel vous n'avez pas réussi à vous inscrire au premier trimestre.

Pour la liste des cours prescrits en 2^e et 3^e année du baccalauréat, [consultez le tableau suivant](#).

INSCRIPTION AUX COURS À OPTION

Le B.Sc. en psychologie et sociologie comprend 90 crédits, soit 30 cours de 3 crédits. Pour terminer en 3 ans, il y a 2 possibilités : 1. prendre 5 cours par trimestre; 2. prendre 4 cours en automne, 4 cours en hiver et 2 cours au trimestre d'été (à partir de 4 cours on a un statut de temps plein).

Les cours à option sont regroupés dans des blocs thématiques, et contiennent un minimum et un maximum de crédits à respecter. Dépendant du cheminement que vous avez choisi, vous ferez le minimum ou le maximum de crédits demandés. De façon générale, les cours de sigle 1000 sont plus indiqués lors de la première année du baccalauréat. Finalement, au cours de son cheminement, l'étudiant devra également suivre un cours dit au choix.

À noter que tous les cours à option et au choix du B.Sc. en psychologie et sociologie ne peuvent être offerts à chaque année. De plus, plusieurs cours dépendent d'autres Départements. Pour obtenir la liste des cours offerts en 2020-2021, consultez [le site du département](#).³

PARTICULARITÉS RELIÉES AUX COURS PSY1006, PSY1035 ET PSY3022

Le cours PSY1006 doit être suivi en début de 2^e année, après le cours SOL1020 pour mieux le réussir parce que c'est un cours difficile pour la 1^{ère} année.

Le cours PSY1035 demande des connaissances préalables en biologie. Pour les étudiants qui n'ont pas suivi de cours de biologie pendant leurs études collégiales, il est préférable de s'abstenir de suivre ce cours, ou alors de suivre le cours hors programme BIO1953 avant de le suivre afin de vous donner les bases en biologie pour pouvoir le suivre.

Le cours PSY3022 est le cours le plus difficile du baccalauréat et fait la synthèse de toutes les notions apprises dans les cours de psychologie tout au long du baccalauréat. Il est donc fortement recommandé de le suivre au dernier trimestre.

³ En cas de divergence entre cette grille horaire et le Centre étudiant, c'est le Centre étudiant qui prévaut.

INSCRIPTION AU STAGE EN MILIEU DE TRAVAIL

Les étudiants peuvent s’inscrire à un stage de 3 crédits en milieu de travail s’ils ont accumulé 60 crédits avec une moyenne de 3.0 ou mieux. Le stage correspond au bloc 75K du programme. [Pour plus d’information sur les stages et laboratoires.](#)

Majeure en sociologie

[La majeure en sociologie](#) vise à donner des bases théoriques et méthodologiques en sociologie et à permettre à l’étudiant d’explorer plusieurs thématiques. Elle s’adresse aux étudiants qui s’intéressent d’abord à la sociologie mais qui manifestent un intérêt pour combiner cette formation avec une mineure dans une discipline complémentaire. On peut normalement accéder à la maîtrise en sociologie avec un grade de 1^{er} cycle composé d’un diplôme de majeure en sociologie associé avec une mineure ou un certificat et une moyenne de 3,0 (B) ou plus.

INSCRIPTION AUX COURS OBLIGATOIRES

Dans un premier temps, nous vous invitons à ouvrir la [structure de programme de la majeure en sociologie](#) de prendre quelques minutes pour l’étudier, et de laisser la fenêtre ouverte. Vous constaterez que la liste des cours est divisée en 4 blocs de cours, et que le bloc 72A contient 6 cours obligatoires. Les cours obligatoires du Bloc 72A doivent être suivis selon une séquence prédéterminée, ce qui s’appelle une prescription d’inscription.

MAJEURE EN SOCIOLOGIE- PRESCRIPTION D’INSCRIPTION

<p>Si vous êtes admis en automne 2020, voici la prescription d’inscription:</p> <p>Au 1^{er} trimestre (A2020) : SOL1013 + SOL1015 + SOL1018</p> <p>Au 2^e trimestre (H2021) : SOL1017 + SOL1090</p>
<p>Si vous êtes admis en hiver 2021, voici la prescription d’inscription:</p> <p>Au 1^{er} trimestre (H2021) : SOL1013 + SOL1018</p> <p>Au 2^e trimestre (A2021) : SOL1015 + SOL1090</p>

Pour la liste des cours prescrits aux autres trimestres, [consultez le tableau suivant.](#)

INSCRIPTION AUX COURS À OPTION

Les cours à option sont les blocs 72B, 72Y et 72Z. Tous les blocs de cours à option contiennent un minimum de crédits à respecter. De plus, au cours de son cheminement, l'étudiant devra suivre un cours au choix. À noter que tous les cours de sociologie ne peuvent être offerts à chaque année. Pour obtenir la liste des cours offerts en 2020-2021, consultez [le site du Département](#)⁴.

Mineure en sociologie

[La mineure en sociologie](#) peut constituer une porte d'entrée vers d'autres sciences et professions sociales ou une bonne formation d'appoint pour compléter l'apprentissage d'autres disciplines, que cet apprentissage ait été entrepris dans le cadre d'une majeure ou de deux autres mineures. Dans un premier temps, nous vous invitons à ouvrir la [structure de programme de la mineure en sociologie](#) et de prendre quelques minutes pour l'étudier. Vous constaterez que la liste des cours est divisée en 3 blocs de cours, et que le bloc 73A contient 6 cours obligatoires.

Les cours obligatoires du Bloc 73A doivent être suivis selon une séquence prédéterminée, ce qui s'appelle une prescription d'inscription.

MINEURE EN SOCIOLOGIE- PRESCRIPTION D'INSCRIPTION

Si vous êtes admis en automne 2020 , voici la prescription d'inscription: Au 1 ^{er} trimestre (A2020) : SOL1013 + SOL1015 + SOL1018 Au 2 ^e trimestre (H2021) : SOL1017
Si vous êtes admis en hiver 2021 , voici la prescription d'inscription: Au 1 ^{er} trimestre (H2021) : SOL1013 + SOL1018 Au 2 ^e trimestre (A2021) : SOL1015 Au 3 ^e trimestre (H2022) : SOL1017 ⁵

INSCRIPTION AUX COURS À OPTION

Les cours à option sont les blocs 73B et 73Z. Tous les blocs de cours à option contiennent un minimum et un maximum de crédits à respecter. À noter que tous les cours à option ne peuvent être offerts à chaque année.

Pour obtenir la liste des cours offerts en 2020-2021, consultez [l'horaire le site du Département](#)⁶.

⁴ En cas de divergence entre cette grille horaire et le Centre étudiant, c'est le Centre étudiant qui prévaut.

⁵ Pour les étudiants admis à l'hiver, la mineure s'étend normalement sur 3 trimestres. Si vous devez terminer en 2 trimestres, contactez Mme Dostaler.

⁶ Voir note 5.

Microprogramme de 1^{er} cycle en relations ethniques

Le principal objectif du [microprogramme de 1^{er} cycle en relations ethniques](#) est de sensibiliser les étudiants à la composition pluriethnique croissante du Québec et du Canada dans son ensemble et de rendre compte des dynamiques découlant des ajustements à faire dans l'emploi, l'éducation, les services de santé, le logement, les médias, la police, etc., en fonction de la réalité pluriethnique de la société. Le microprogramme de 1^{er} cycle donne lieu à une attestation spécifique.

INSCRIPTION AUX COURS DU MICROPROGRAMME

Si vous ouvrez la [structure de programme de ce microprogramme](#), vous verrez que la liste des cours est divisée en 2 blocs de cours. Le bloc 70A comprend un cours obligatoire, [SOL2104- Relations ethniques](#) et le bloc 70B, les cours optionnels parmi lesquels l'étudiant est invité à en choisir quatre afin de compléter son programme. À noter que tous les cours à option ne peuvent être offerts à chaque année. Pour toute question, contactez Mme Dostaler.

4. Services offerts aux étudiants de l'Université de Montréal

Bureau du Registraire

Que ce soit pour obtenir votre première [carte d'identité de l'UdeM](#), votre adresse courriel institutionnelle, votre [code d'accès et UNIP](#) ou pour avoir des informations sur votre [facture de frais de scolarité](#), vous pouvez consulter l'imposant site du [Bureau du registraire](#).

Bibliothèques

La Bibliothèque des lettres et sciences humaines (BLSH) est un instrument de travail indispensable aux étudiants en sociologie. Située au pavillon Samuel-Bronfman, elle est accessible du pavillon Lionel-Groulx par le premier étage en se dirigeant vers le stationnement. Au début de chaque trimestre, [la bibliothèque offre plusieurs formations](#) sur la recherche de références et sur les logiciels qui facilitent la présentation des travaux. Si vous avez besoin d'une aide plus spécialisée, vous pouvez aussi consulter la bibliothécaire spécialisée en sociologie, [Catherine Fortier](#) : 514 343-6111, poste 2623.

Pour les étudiants inscrits au B.Sc. en psychologie et sociologie, la Bibliothèque ÉPC-Biologie située au G-205 du pavillon Marie-Victorin vous fournira les ressources documentaires plus spécialisées en psychologie. Vous pouvez consulter le bibliothécaire spécialisé en psychologie, [Dominic Desaulniers](#) : 514-343-6111, poste 3156.

Soutien en français écrit

Si vous avez de la difficulté en français écrit, le [Centre de communication écrite](#) organise de nombreux cours et ateliers, ainsi que plusieurs ressources en ligne. Consultez-le!

Services aux étudiants

Les services aux étudiants de l'UdeM (SAÉ) met à la disposition des étudiants une multitude de services, par exemple: aide financière, clinique de santé, clinique de consultation psychologique, Bureau du logement, soutien à l'apprentissage, orientation professionnelle et plusieurs autres. La plupart de ces services sont gratuits pour les étudiants. [Pour consulter le répertoire des services](#).

5. Informations utiles

Personnes-ressources

[Valérie Dostaler](#), technicienne en gestion des dossiers étudiants (TGDE)

[Barbara Thériault](#), co-directrice des programmes de 1^{er} cycle (programmes de sociologie)

[Éric Lacourse](#), co-directeur des programmes de 1^{er} cycle (psychologie et sociologie)

[Geneviève Beaudet](#), personne-ressource pour les stages de 1^{er} cycle

[Arielle Tordiman](#), agente de secrétariat (absences, remise de travaux, etc)

Sites utiles

[Associations étudiantes du Département de sociologie](#)

[Bibliothèques](#)

[Bureau du Registraire](#)

[Calendrier des études de la FAS](#)

[Département de sociologie](#)

[Horaires des cours du Département de sociologie 2020-2021](#)

[Fédération des associations étudiantes du campus de l'Université de Montréal](#)

[Plagiat- information et conséquences](#)

Information sur la COVID-19

L'UdeM a mis en place plusieurs mesures sanitaires pour contrer la pandémie due à la COVID-19, et les informations sont mises à jour régulièrement. Pour plus d'information, consultez le [site d'information sur la COVID-19](#)

Bon trimestre à tou-te-s!