

DÉPARTEMENT DE SOCIOLOGIE

Guide des études de 1^{er} cycle 2024-2025

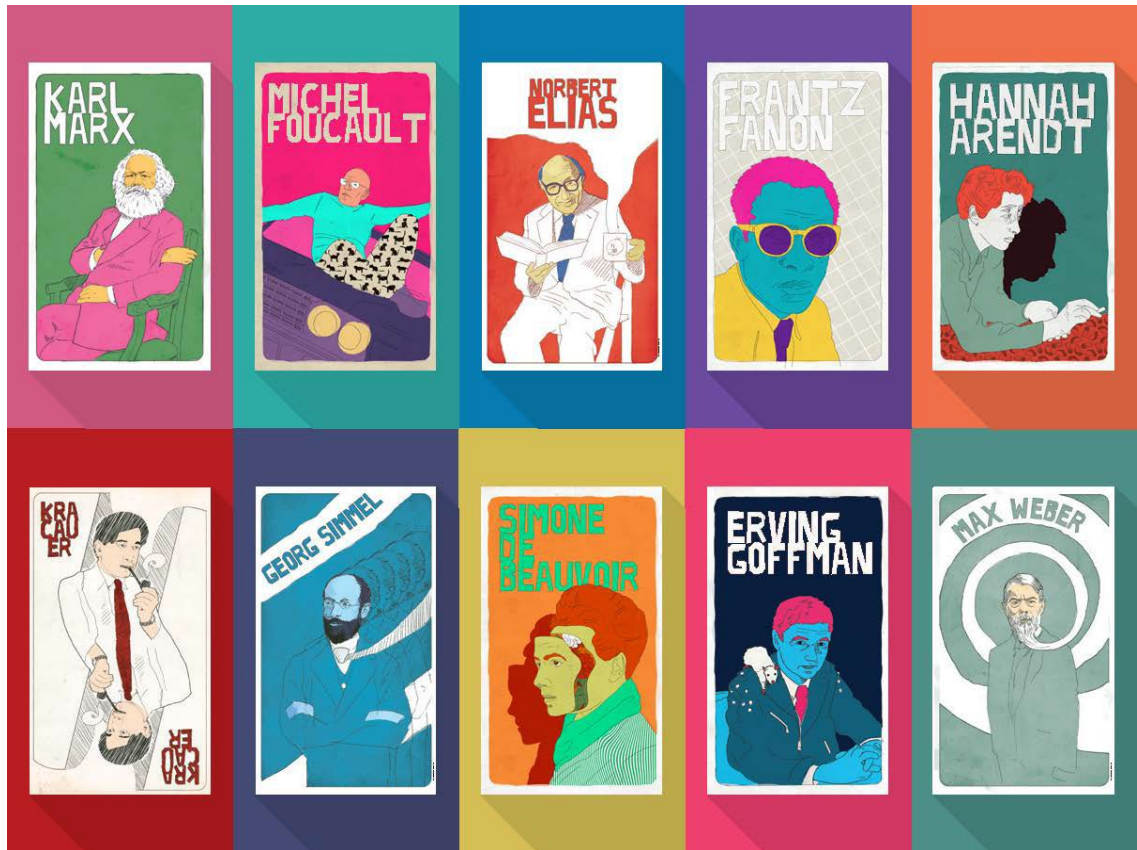


TABLE DES MATIÈRES

1. LE DÉPARTEMENT DE SOCIOLOGIE	3
Bienvenue au Département de sociologie!	3
La sociologie : quoi et pourquoi?.....	4
Le personnel enseignant et la recherche	5
Les associations étudiantes	5
Perspectives professionnelles	5
Accès aux études supérieures	6
2. INFORMATIONS ACADÉMIQUES	7
Admission aux programmes de 1 ^{er} cycle en sociologie	7
Règlements et pratiques académiques	7
Guide de conversion des notes et signification approximative des différents niveaux	8
Reconnaissance de crédits	10
Trimestres à l'étranger	11
3. INSCRIPTION AUX COURS	11
Informations techniques	11
B.Sc. en sociologie	12
B.Sc. en psychologie et sociologie. (3 cours de psychologie maximum par trimestre)	16
Majeure en sociologie	18
Mineure en sociologie	19
Microprogramme de 1 ^{er} cycle en relations ethniques	20
4. SERVICES OFFERTS AUX ÉTUDIANT(E)S DE L'UNIVERSITÉ DE MONTRÉAL	22
Bureau du Registraire	22
Bibliothèques.....	22
Soutien en français écrit.....	22
Services aux étudiant(e)s.....	22
5. INFORMATIONS UTILES	23
Personnes-ressources.....	23
Sites utiles.....	23
6. LUTTE CONTRE LE STRESS CHEZ LES ÉTUDIANT(E)S, RESSOURCES DE L'UDEM	24

1. Le Département de sociologie

Bienvenue au Département de sociologie!

En devenant des apprentis sociologues, vous commencez à jeter un regard neuf sur le monde qui vous entoure. C'est une expérience fascinante, déstabilisante aussi.

Vous découvrez aussi l'université. Elle est, elle aussi, un monde en soi. Ce guide a pour but de vous fournir les informations pratiques pour vous familiariser avec une grande université comme l'UdeM. Il comprend des informations utiles sur le Département lui-même, ses programmes et ses professeur-e-s, ainsi que sur des démarches administratives à suivre comme l'obtention d'un UNIP (identifiant personnel), l'accès au courrier électronique et aux ressources des bibliothèques. Vous y trouverez aussi des informations nécessaires à la construction et à la poursuite d'un programme d'études personnalisé.

J'espère que vous trouverez dans ce guide les réponses à vos questions. Sachez que, si vous avez d'autres questions ou que vous éprouvez des difficultés, vous pouvez compter sur le personnel du Département pour vous aider ou pour vous diriger vers les ressources appropriées.

Au nom des professeur(e)s et chargé(e)s de cours, des représentant(e)s étudiant(e)s, du personnel de soutien ainsi que de l'équipe de direction, je vous souhaite la bienvenue dans votre nouveau Département, le point de départ de cette aventure de découvertes que vous êtes sur le point d'entreprendre.

Anne Calvès

Professeure titulaire

Co-directrice des études de 1^{er} cycle pour les programmes de sociologie

Département de sociologie

La sociologie : quoi et pourquoi?

Pouvez-vous expliquer la montée du fondamentalisme religieux? Connaissez-vous les conditions sociales qui rendent compte des variations du taux de suicide parmi les différentes catégories de la population? Quel rôle joue la discrimination dans les mécanismes d'insertion ou d'exclusion du marché du travail? Quel est l'impact de la mondialisation sur la diversité culturelle? Savez-vous quel est le groupe social affichant le taux de pauvreté le plus élevé dans notre société, et pourquoi nous ne réussissons toujours pas à sensiblement réduire le taux de pauvreté? Le plus grand défi auquel sont confrontées les sociétés contemporaines est de pouvoir intervenir sur elles-mêmes, de maîtriser et de gérer leur propre devenir. Quel que soit l'objet de cette intervention – marché du travail, conditions environnementales, santé de la population, communications, culture, éducation, famille, mondialisation des échanges, promotion de la paix, immigration, rapports ethniques, mouvements sociaux – une connaissance poussée de la situation actuelle ainsi qu'une réflexion sur les conséquences attendues et inattendues de telle ou telle intervention sont indispensables. Voilà ce que vous propose des études en sociologie.

La définition la plus célèbre de la sociologie est sans doute celle du grand sociologue américain C. Wright Mills, qui présentait sa discipline comme une forme de pensée, une imagination, capable de saisir les rapports complexes et dynamiques entre les personnes et les structures sociales, entre les biographies individuelles et l'histoire, entre les problèmes personnels et les enjeux sociaux. Vous découvrirez que les « acteurs sociaux » ne sont pas de simples acteurs sur une scène, contraints par des scénarios sociaux préétablis. Au-delà de la liberté des acteurs, de notre liberté, à jouer ces scénarios comme ils – nous – le voulons, ils – nous – participons activement à la construction de ceux-ci et à leur constante modification. Ce qui distingue spécifiquement la sociologie des autres disciplines des sciences sociales et humaines, c'est avant tout l'idée que nous sommes à la fois des produits de la société et producteurs de la société. Réfléchir à cette idée dans toutes les sphères de la vie sociale est une des tâches que se donnent les sociologues.

[Pour plus d'information sur la sociologie.](#)

Le personnel enseignant et la recherche

Le Département de sociologie joue un rôle très influent dans le développement actuel de la sociologie au Québec. Ses professeur(e)s contribuent au développement de la discipline à travers leur participation à de nombreux [groupes et centres de recherche](#). Chaque professeur(e) a des intérêts de recherche particuliers, tel qu'indiqué dans le [répertoire du Département](#).

Le Département compte aussi sur plusieurs chargé(e)s de cours qualifié(e)s pour enseigner les cours de 1^{er} cycle. Consultez le [répertoire des chargés de cours du Département](#).

Les associations étudiantes

Les associations étudiantes du Département de sociologie proposent une pluralité d'activités socioculturelles, politiques et festives. Au 1^{er} cycle, il y a le *Regroupement des étudiantes et étudiants de sociologie de l'Université de Montréal* (RÉÉSUM) et l'*Association étudiante de psychologie et sociologie de l'Université de Montréal* (AEPSUM). Les associations disposent de locaux pour leurs membres. [Pour plus d'information sur votre association étudiante](#).

Le RÉÉSUM et l'AEPSUM font partie des 85 associations de la Fédération des associations étudiantes du campus de l'Université de Montréal (FAECUM), qui représente environ 40 000 membres. Sa mission est de défendre et promouvoir les droits et intérêts des étudiant(e)s de l'Université de Montréal. [Pour plus d'information sur la FAECUM](#).

Perspectives professionnelles

Le B.Sc. en sociologie atteste des qualifications en méthodes d'enquête qualitatives et quantitatives, d'une capacité d'analyse critique et d'une compréhension des processus à l'œuvre dans les institutions, les actions, les relations et les transformations sociales.

Les diplômé(e)s avec B.Sc. font, entre autres, des études de besoin et des évaluations communautaires; l'accompagnement, la défense des droits et l'insertion en emploi des personnes socialement ou économiquement marginalisées; l'animation de programmes pour des jeunes, des femmes ou des personnes âgées; l'éducation populaire; le développement économique communautaire; les relations publiques et la vente; la recherche et la rédaction journalistiques. Ils travaillent à l'intérieur des organismes et entreprises communautaires ou privées; de maisons de sondage ou de production de statistiques sociales ou de centres de recherche; des mouvements sociaux et des syndicats; des

établissements publics, notamment dans le réseau sociosanitaire; des organismes non-gouvernementaux internationaux.

Les bachelier(ère)s en sociologie trouvent du travail assez facilement. Les postes qu'ils occupent font appel à leur expertise en méthodes d'enquêtes, à leur capacité d'analyse des situations ou conjonctures sociales, à leurs connaissances sur la dynamique entre les individus, les groupes et la société dans son ensemble et à leur culture générale.

Accès aux études supérieures

Les études de 1^{er} cycle en sociologie assurent une formation générale de base en théorie sociale et méthodes de recherche, ainsi que sur une gamme de phénomènes et thématiques de pertinence sociale. Une formation de ce niveau offre à l'étudiant(e) des atouts importants sur le marché du travail mais, comme dans toutes les sciences sociales et naturelles, une formation au niveau des cycles supérieurs améliore l'accès à des emplois de qualité et s'avère nécessaire pour enseigner au niveau collégial.

Les programmes de 2^e cycle du Département de sociologie comprennent la Maîtrise en sociologie, des microprogrammes de 2^e cycle ainsi que plusieurs Diplômes d'études supérieures spécialisés (D.E.S.S.).

L'admission aux programmes de 2^e cycle exige un baccalauréat (spécialisé en sociologie ou bidisciplinaire en psychologie et sociologie) ou un grade de 1^{er} cycle constitué d'une majeure en sociologie et d'un certificat ou une mineure dans une autre discipline. L'étudiant(e) doit avoir une moyenne cumulative d'au moins 3,0 (B). La ou le candidat(e) doit avoir une bonne idée du champ dans lequel il voudrait mener sa recherche.

Il doit idéalement rencontrer les professeur(e)s pour déterminer sous la supervision de quel directeur(trice) de recherche, il pourrait travailler. [Pour plus d'information sur les programmes de cycles supérieurs.](#)

2. Informations académiques

Admission aux programmes de 1^{er} cycle en sociologie

La gestion des demandes d'admission du 1^{er} cycle de tous les domaines d'études est centralisée au Service des admissions et du recrutement (SAR) de l'UdeM. Il y a des conditions et exigences d'admission spécifiques pour chacun des programmes du Département.

Pour plus d'information sur les procédures et exigences d'admission:

[B.Sc. en sociologie](#)

[B.Sc. en psychologie et sociologie](#)

[Majeure en sociologie](#)

[Mineure en sociologie](#)

[Microprogramme de 1^{er} cycle en relations ethniques](#)

Si vous avez besoin d'aide pour compléter votre demande d'admission, [contactez le SAR](#) (

ÉTUDIANTES ET ÉTUDIANTS INTERNATIONAUX

Le Département de sociologie accueille de nombreux étudiant(e)s provenant de partout dans le monde. Les étudiantes et étudiants internationaux qui veulent déposer une demande d'admission sont invités à consulter le site de [UdeM international](#) et, si nécessaire, à leur poser des questions avant de déposer une demande d'admission.

PROGRAMME D'ÉCHANGES

Les étudiant(e)s en provenance d'autres universités, qu'elles soient canadiennes ou étrangères, et qui désirent venir étudier au Département de sociologie pour un ou deux trimestres doivent également consulter le site du [UdeM international](#)

Règlements et pratiques académiques

RÈGLEMENT PÉDAGOGIQUE DE 1^{er} CYCLE DE L'UDEM

Tous les étudiant(e)s de 1^{er} cycle sont soumis au [Règlement pédagogique de 1^{er} cycle](#) émis par le Secrétariat général de l'UdeM. Il est fortement suggéré de parcourir ce texte avant de commencer vos études.

ÉVALUATION DES COURS

Les professeur(e)s et chargé(e)s de cours décident individuellement des modalités d'évaluation des connaissances acquises par les étudiant(e)s dans le cadre de leurs cours. Ils peuvent utiliser une combinaison d'examens objectifs, d'examens à réponses courtes ou à développement, de travaux,

d'exercices, de fiches de lecture, de présentations orales et toute autre méthode qu'ils considèrent appropriée dans le cadre de leur cours. Les modalités d'évaluation de chaque cours sont présentées au cours de la première séance du trimestre.

Guide de conversion des notes et signification approximative des différents niveaux

Les pourcentages ou des notes sur 10, 20 ou un autre total, peuvent être utilisés par les professeur(e)s et chargé(e)s de cours pour les fins de calcul des notes partielles et des notes finales. À la fin du cours, la note finale est soumise sous forme de lettre seulement. La moyenne des notes finales pour l'ensemble des cours suivis dans un trimestre et la moyenne cumulative pour l'ensemble des trimestres est calculée par le registraire, et apparaît sous forme de chiffre (allant de 0 à 4,3) sur votre relevé de notes.

Travail excellent

(90%-100%)	4,3	A+	<ol style="list-style-type: none"> 1. Bonne compréhension et respect des consignes 2. Travail bien organisé, développement logique 3. Incorporation des apprentissages des cours et des lectures 4. Pas ou peu d'erreurs dans l'utilisation des concepts 5. Pas ou peu de fautes de français, bonne rédaction
(85%-89%)	4,0	A	
(80%-84%)	3,7	A-	

Travail satisfaisant

(77%-79%)	3,3	B+	Certaines faiblesses par rapport aux critères mentionnés pour l'obtention d'un "A", mais l'essentiel est là. Pas d'erreurs ou de lacunes importantes sur le plan du contenu, mais il peut y avoir un aspect de la réponse mal exprimé, quelques éléments superflus ou de la confusion sur un ou deux points.
(73%-76%)	3,0	B	
(70%-72%)	2,7	B-	

Travail passable

(65%-69%)	2,3	C+	Certains aspects de la réponse bien faits, mais manque d'éléments essentiels, existence d'éléments erronés ou non pertinents ou confusion sur plusieurs plans. Des lacunes plus importantes dans la connaissance du contenu des lectures et des cours. Syntaxe, organisation et présentation faibles.
(60%-64%)	2,0	C	
(57%-59%)	1,7	C-	

Travail tout juste acceptable

(54%-56%)	1,3	D+	Quelques éléments plus ou moins corrects, mais réponses incomplètes et expression confuse. Ne pas avoir suivi les consignes comme il faut, lu les textes appropriés, beaucoup d'erreurs sur le plan du contenu. Syntaxe, organisation et présentation très faibles. Une note de D peut être considérée inacceptable pour un cours obligatoire.
(50%-53%)	1,0	D	

Travail inacceptable – Échec

(35%-49%)	0,5	E	Travail inacceptable sur le plan de la présentation et/ou du contenu. Réponses ou propos hors du sujet ou nettement incomplets, confusion presque totale, impression de non-assistance au cours et/ou de ne pas avoir lu les textes. Travaux ou examens manquants sans retard autorisé. Plagiat.
(0%-34%)	0,0	F	

Échec

(0)	F*	Échec par absence d'évaluation
aucun travail remis, aucun examen fait		

REMISE DE TRAVAUX DANS LA BOÎTE À TRAVAUX

À moins d'avis contraire de votre professeur(e), vous devez remettre vos travaux préparés à domicile dans la «Boîte à travaux», qui est fixée au mur à côté de la porte du secrétariat du Département de sociologie (Pavillon Lionel-Groulx, local C-5124). Il faut remplir le registre qui se trouve sur le dessus de la boîte blanche à travaux. On ne dépose jamais les travaux directement dans le casier d'un(e) professeur(e). On doit toujours garder une copie de son travail au cas où l'original serait égaré.

RETARD DE TRAVAUX ET ABSENCE AUX EXAMENS

Les travaux remis en retard sont pénalisés, selon un barème décidé par la ou le professeur(e) en fonction de la nature du travail, de sa place dans l'évaluation globale et de la forme de notation prévue pour ce travail. Les absences aux examens qui ne sont pas justifiées constituent automatiquement un échec.

Si vous avez une raison valable pour justifier votre absence à un examen ou un retard dans la remise de travail, (ex. maladie, décès dans la famille), voici ce qu'il faut faire :

- Informer la ou le professeur(e) dès que possible


- Compléter rapidement le formulaire de demande de délai pour la remise de travaux ou le formulaire d'absence à un examen disponible dans la page d'accueil du Centre étudiant en cliquant sur la vignette **Vos formulaires**, puis sur **Remplir nouveau form.**
- Vous pourrez y joindre la preuve d'incapacité ou d'empêchement (par exemple, billet de médecin).

Si la justification est recevable, une nouvelle date de remise de travail sera déterminée et pour un examen, on vous informera de la façon dont l'examen sera remplacé (reprise ou note reportée sur l'examen final).

ANNULATION ET ABANDON DE COURS

Un cours annulé avant la date d'échéance d'annulation n'est pas facturé, et il n'apparaît pas dans le relevé de notes. Un cours peut aussi être abandonné aux deux-tiers du trimestre. Un cours abandonné avant la date d'échéance d'abandon apparaît avec la mention ABA sur le relevé d'études, et ne contribue pas à la moyenne cumulative de l'étudiant(e). Un cours abandonné n'est pas remboursé.

Pour annuler ou abandonner un cours, vous devez vous rendre dans votre Centre étudiant, cliquer sur Inscription, sélectionner le trimestre et une fois le trimestre obtenu, cliquer sur les petites lignes en haut à droite qui indiquent un menu. Vous pourrez alors cliquer sur Abandonner, puis sélectionner le ou les cours à abandonner et suivre les indications pour finaliser la transaction. C'est la date à laquelle la transaction aura été faite qui déterminera s'il s'agit d'une annulation ou d'un abandon.

Pour connaître la date limite d'annulation et d'abandon des cours, cliquez sur le symbole  qui se trouve dans l'horaire de chaque cours dans le Centre étudiant.

LE PLAGIAT : DÉFINITIONS ET CONSÉQUENCES

Le plagiat, sous toutes ses formes, est pris très au sérieux par le Département de sociologie et par la Faculté des Arts et sciences. Si vous êtes incertain(e) concernant ce qui est permis et ce qui n'est pas permis, [consultez le site « Intégrité » de l'UdeM](#). Les professeur(e)s et chargé(e)s de cours sont vigilant(e)s par rapport au plagiat et utilisent des moyens efficaces pour le retracer. Le plagiat peut se solder par la note « F », soit échec, et peut aller jusqu'à la suspension ou le renvoi de l'Université.

Reconnaissance de crédits

L'étudiant(e) qui déjà réussi des cours inclus dans la structure de son programme lors d'études dans un autre département de l'UdeM peut demander un transfert de crédits.

L'étudiant(e) peut aussi demander qu'on lui reconnaisse des crédits pour un cours effectué dans un autre programme de l'UdeM ou dans une autre université qui semblent équivalents à un cours de la structure de programme. Dans ce cas, il faut remplir le formulaire [CHE_Équivalence_exemption](#) disponible dans la page d'accueil du Centre étudiant en cliquant sur la vignette **Vos formulaires**, puis sur **Remplir nouveau form..** Vous devez joindre à ce formulaire l'original du relevé de notes officiel de l'établissement universitaire (si celui-ci n'a pas été fourni au moment de l'admission) ainsi qu'une description détaillée des cours suivis (plan de cours ou syllabus). Une traduction officielle est requise si les documents ne sont pas rédigés en français ou en anglais. Finalement, il faut remettre tous ces documents à la personne TGDE (technicienne en gestion des dossiers étudiants), Mme [Lidia Christine Charles](#). Les équivalences (EQV) accordées sont portées au relevé de notes de l'étudiant(e) dont la consultation est disponible en ligne dans le Centre étudiant, section Études, sélectionner *Relevé de notes - non officiel*.

Trimestres à l'étranger

Les étudiant(e)s de l'UdeM qui sont inscrit(e)s dans le baccalauréat de sociologie, dans la Majeure en sociologie ou dans le baccalauréat de psychologie et sociologie peuvent faire un trimestre à l'étranger. Des ententes spéciales ont été conclues avec certaines universités étrangères, visant à faciliter des stages en offrant une certaine aide financière aux étudiant(e)s qualifié(e)s. Il est fortement recommandé de planifier votre trimestre à l'étranger un an d'avance, entre autres afin de compléter les cours obligatoires de votre programme. Dans un premier temps, lisez attentivement le site de [UdeM International](#) sur les séjours à l'étranger. Par la suite, veuillez contacter Mme [Lidia Christine Charles](#) afin de planifier votre cheminement académique.

3. Inscription aux cours

Informations techniques

CENTRE ÉTUDIANT

Les étudiant(e)s s'inscrivent à leurs cours dans leur Centre étudiant, en fonction de leur programme d'admission, et selon une séquence qui est décrite dans les sections suivantes. Consulter le lien suivant pour tout ce qui concerne le [Centre étudiant](#).

STATUT D'AUTORISATION D'INSCRIPTION

Pour vous inscrire à un cours dans votre centre étudiant, vous devez avoir terminé les 2 étapes du processus d'admission : avoir reçu une lettre de proposition d'admission à un des programmes de sociologie de la part du Bureau du Registraire, et avoir accepté (en ligne) le programme proposé. Ces 2 étapes vous donnent le statut « autorisation de vous inscrire » aux cours dans votre Centre étudiant.

B.Sc. en sociologie

FAIRE SON CHOIX D'ORIENTATION (SPÉCIALISATION)¹

Dans un premier temps, nous vous invitons à ouvrir la [structure de programme du B.Sc. en sociologie](#), de prendre quelques minutes pour l'étudier et de laisser la fenêtre ouverte. Vous constaterez que la liste des cours est divisée en 6 segments, eux-mêmes divisés en plusieurs « Blocs » de cours. Le segment 01 contient les cours communs aux 5 spécialisations, et les segments 72 à 76 contiennent les cours offerts dans chaque spécialisation: Orientation fondamentale; Études de la population; Relations ethniques, immigration et racisme; Santé et société; Féminismes, genres et sexualités.

Il faut choisir sa spécialisation avant de s'inscrire. À noter que l'étudiant(e) pourra modifier son choix à la fin de la première année des études sans que son cheminement ne soit retardé. [Pour plus d'information sur les cinq orientations.](#)

¹ Dans le cadre de ce baccalauréat, les mots « orientation » ou « spécialisation » signifient la même chose.

Pour sélectionner votre spécialisation, allez dans votre Centre étudiant, dans la section *Études* et cliquez sur le mot *Spécialisation*.

The screenshot shows the 'Études' section of a student portal. On the right, a vertical menu contains several options: 'Recherche', 'Programme études', 'Inscription', 'Données d'études', and 'Spécialisation'. The 'Spécialisation' option is highlighted with a red circle. On the left, there is a section titled 'Votre horaire de la semaine (dimanche au samedi)' which contains a table of courses and their schedules.

		COURS	HORAIRE
		PSY 2071-B TH (4006)	Ma 13:00 - 15:59 En ligne
		PSY 2254-E TH (3495)	V 13:00 - 15:59 En ligne
		PSY 3032-B TH (1805)	Ma 08:30 - 11:29 En ligne
		PSY 3263-B TH (3192)	Mer 08:30 - 11:29 En ligne

Below the table are two buttons: 'Horaire hebdomadaire' and 'Panier de cours'.

Vous obtiendrez cette fenêtre qui vous permettra de simuler les différentes spécialisations pour pouvoir les comparer, puis faire votre sélection. Les principales différences se situent au niveau du ou des cours obligatoires spécifiques à la spécialisation choisie et du bloc B de la spécialisation (73B, 74B, 75B ou 76B). La spécialisation fondamentale n'a pas de bloc B ni de cours obligatoire spécifique.

The screenshot shows a window titled 'Sélection de la spécialisation' with a sub-header 'Sélection rapport simulation'. It displays user information: 'Thierno Souleymane Ball' and 'Code 20145549'. Below this, there is a section for 'Sélection de la spécialisation' with a list of options and 'Sélectionner' buttons.

Programme d'études	125510	Sociologie (Baccalauréat)	Cheminement	Premier cycle
Spécialisations	Fondamentale			Sélectionner
	Etudes de la population			Sélectionner
	Rel. ethn., immigr., racisme			Sélectionner
	Santé et société			Sélectionner
	Féminismes, genres et sexualités			Sélectionner

A blue callout box on the right contains the following text: 'Si aucune des spécialisations plus spécifiques ne vous intéressent particulièrement, prenez la Fondamentale qui est la plus générale, la moins contraignante. On peut changer de spécialisation jusqu'au début de la 2^e année sans que ça pose problème.'

INSCRIPTION AUX COURS OBLIGATOIRES DU BLOC 01A

Les cours obligatoires du Bloc 01A doivent être suivis selon une séquence prédéterminée, ce qui s'appelle une prescription d'inscription.

BACCALAURÉAT EN SOCIOLOGIE : PRESCRIPTION D'INSCRIPTION

Si vous êtes admis(e) en automne 2024, voici la prescription d'inscription:

Au 1^{er} trimestre (A2024) : SOL 1013 + SOL 1018 + SOL 1015

Au 2^e trimestre (H2025) : SOL1017 + SOL1090 et tout autre cours obligatoire auquel vous n'avez pas réussi à vous inscrire au premier trimestre.

Si vous êtes admis(e) en hiver 2025, voici la prescription d'inscription:

Au 1^{er} trimestre (H2025) : SOL1013 + SOL1018

Au 2^e trimestre (A2025) : SOL1015 + SOL1090 et tout autre cours obligatoire auquel vous n'avez pas réussi à vous inscrire au premier trimestre.

Pour consulter la liste des cours prescrits en 2^e et 3^e année du baccalauréat, [consultez le document suivant](#).

INSCRIPTION AUX COURS OBLIGATOIRES SPÉCIALISÉS

Les orientations du programme contiennent également un ou deux cours obligatoires auxquels il faut s'inscrire dès la première année. Ces cours sont indiqués dans le premier bloc de chaque segment, intitulé « Formation spécialisée ».

INSCRIPTION AUX COURS À OPTION

Le B.Sc. en sociologie comprend 90 crédits, soit 30 cours de 3 crédits. Pour terminer en 3 ans, il faut prendre 10 cours par année, qui peuvent être répartis de 2 façons : 1) prendre 5 cours en automne et 5 cours en hiver; 2) prendre 4 cours en automne, 4 cours en hiver et 2 cours en été (à partir de 4 cours on a un statut de temps plein).

Il y a des cours à option dans le Segment 01, commun à toutes les orientations, et dans chacune des orientations. Tous les blocs de cours à option contiennent un minimum et un maximum de crédits à respecter. De façon générale, les cours de sigle 1000 sont plus indiqués lors de la première année du baccalauréat (les cours 2000 en 2^e année et les cours 3000 en 3^e année). À noter que tous les cours à option du B.Sc. en sociologie ne peuvent être offerts à chaque année. De plus, plusieurs cours dépendent d'autres départements. Finalement, au cours de son cheminement, l'étudiant(e) devra également suivre

2 cours dits au choix. Pour obtenir la liste des cours offerts en 2024-2025, consultez [le site du département²](#)

² En cas de divergence entre cette grille horaire et le Centre étudiant, c'est le Centre étudiant qui prévaut.

CHEMINEMENT INTERNATIONAL

Lorsqu'un(e) étudiant(e) a complété 45 crédits (15 cours) de son baccalauréat, elle ou il peut choisir le cheminement international si sa moyenne cumulative est de 3.0 ou plus. Le cheminement international nécessite de prendre 18 crédits des blocs 01M, 01N et 01O, et d'effectuer un trimestre d'études ou un stage à l'étranger. Pour plus d'information, consultez le site du Département et prenez rendez-vous avec Mme [Lidia Christine Charles](#).

STAGES ET LABORATOIRES

Les étudiant(e)s peuvent s'inscrire à un ou deux stages en milieu de travail ou en milieu de recherche s'ils ont accumulé 60 crédits avec une moyenne de 3.0 ou mieux, et ce, jusqu'à concurrence de 9 crédits. Il est également possible, selon les mêmes conditions, de participer à un laboratoire de recherche sous supervision professorale. Le laboratoire de recherche est particulièrement indiqué si l'étudiant(e) veut poursuivre ses études et aller vers la maîtrise. [Pour plus d'information sur les stages et les lectures dirigées](#).

B.Sc. en psychologie et sociologie. (3 cours de psychologie maximum par trimestre)

CHOIX DE CHEMINEMENTS

Ce programme offre aux étudiant(e)s trois cheminement possibles : un cheminement à dominante psychologique, un cheminement à dominante sociologique et un cheminement mixte. Les différents cheminement mènent à différentes options professionnelles et/ou à la poursuite des études supérieures. [Pour plus d'information sur les cheminement.](#)

INSCRIPTION AUX COURS OBLIGATOIRES

Dans un premier temps, nous vous invitons à ouvrir la [structure de programme du B.Sc. en psychologie et sociologie](#), de prendre quelques minutes pour l'étudier, et de laisser la fenêtre ouverte. Vous constaterez que la liste des cours est divisée en 13 blocs de cours, et que les blocs 75A, 75B et 75C contiennent des cours obligatoires. Les cours obligatoires doivent être suivis selon une séquence prédéterminée, ce qui s'appelle une prescription d'inscription.

BACCALAURÉAT EN PSYCHOLOGIE ET SOCIOLOGIE : PRESCRIPTION D'INSCRIPTION

Si vous êtes admis(e) en automne 2024, voici la prescription d'inscription:

Au 1^{er} trimestre (A2024) : PSO1000 + PSY1075 + SOL1013 + SOL1015 + SOL1090

Au 2^e trimestre (H2025) : PSY1105 + SOL1017 + SOL1020 et tout autre cours obligatoire auquel vous n'avez pas réussi à vous inscrire au premier trimestre.

Si vous êtes admis(e) en hiver 2025, voici la prescription d'inscription:

Au 1^{er} trimestre (H2025) : PSY1075 + PSY1105 + SOL1013 + SOL1090

Au 2^e trimestre (A2025) : SOL1015 + SOL1020 + PSO1000 et tout autre cours obligatoire auquel vous n'avez pas réussi à vous inscrire au premier trimestre.

Pour la liste des cours prescrits en 2^e et 3^e année du baccalauréat, [consultez le document suivant](#).

INSCRIPTION AUX COURS À OPTION

Le B.Sc. en psychologie et sociologie comprend 90 crédits, soit 30 cours de 3 crédits. Pour terminer en 3 ans, il y a 2 possibilités : 1) prendre 5 cours par trimestre; 2) prendre 4 cours en automne, 4 cours en hiver et 2 cours au trimestre d'été (à partir de 4 cours on a un statut de temps plein).

Les cours à option sont regroupés dans des blocs thématiques, et contiennent un minimum et un maximum de crédits à respecter. Dépendant du cheminement que vous avez choisi, vous ferez le minimum ou le maximum de crédits demandés. De façon générale, les cours de sigle 1000 sont plus indiqués lors de la première année du baccalauréat. Finalement, au cours de son cheminement, l'étudiant(e) devra également suivre un cours dit au choix.

À noter que tous les cours à option et au choix du B.Sc. en psychologie et sociologie ne peuvent être offerts à chaque année. De plus, plusieurs cours dépendent d'autres Départements. Pour obtenir la liste des cours offerts en 2024-2025, consultez [le site du département](#).³

PARTICULARITÉS RELIÉES AUX COURS PSY1006, PSY1035 ET PSY3022

Le cours PSY1006 doit être suivi en début de 2^e année, après le cours SOL1020 pour mieux le réussir parce que c'est un cours difficile pour la 1^{ère} année.

Le cours PSY1035 demande des connaissances préalables en biologie. Pour les étudiant(e)s qui n'ont pas suivi de cours de biologie pendant leurs études collégiales, il est préférable de s'abstenir de suivre ce cours, ou alors de suivre le cours hors programme BIO1953 avant de le suivre afin de vous donner les bases en biologie pour pouvoir le suivre.

³ En cas de divergence entre cette grille horaire et le Centre étudiant, c'est le Centre étudiant qui prévaut.

Le cours PSY3022 est le cours le plus difficile du baccalauréat et fait la synthèse de toutes les notions apprises dans les cours de psychologie tout au long du baccalauréat. Il est donc fortement recommandé de le suivre au dernier trimestre.

INSCRIPTION AU STAGE EN MILIEU DE TRAVAIL

Les étudiant(e)s peuvent s'inscrire à un stage de 3 crédits en milieu de travail s'ils ont accumulé 60 crédits avec une moyenne de 3.0 ou mieux. Le stage correspond au bloc 75K du programme. [Pour plus d'information sur les stages et lectures dirigées.](#)

Majeure en sociologie

[La majeure en sociologie](#) vise à donner des bases théoriques et méthodologiques en sociologie et à permettre à l'étudiant(e) d'explorer plusieurs thématiques. Elle s'adresse aux étudiant(e)s qui s'intéressent d'abord à la sociologie mais qui manifestent un intérêt pour combiner cette formation avec une mineure dans une discipline complémentaire. On peut normalement accéder à la maîtrise en sociologie avec un grade de 1^{er} cycle composé d'un diplôme de majeure en sociologie associé avec une mineure ou un certificat et une moyenne de 3,0 (B) ou plus.

INSCRIPTION AUX COURS OBLIGATOIRES

Dans un premier temps, nous vous invitons à ouvrir la [structure de programme de la majeure en sociologie](#) de prendre quelques minutes pour l'étudier, et de laisser la fenêtre ouverte. Vous constaterez que la liste des cours est divisée en 4 blocs de cours, et que le bloc 72A contient 6 cours obligatoires. Les cours obligatoires du Bloc 72A doivent être suivis selon une séquence prédéterminée, ce qui s'appelle une prescription d'inscription.

MAJEURE EN SOCIOLOGIE- PRESCRIPTION D'INSCRIPTION

<p>Si vous êtes admis(e) en automne 2024, voici la prescription d'inscription:</p> <p>Au 1^{er} trimestre (A2024) : SOL1013 + SOL1015 + SOL1018</p> <p>Au 2^e trimestre (H2025) : SOL1017 + SOL1090</p>
<p>Si vous êtes admis(e) en hiver 2024, voici la prescription d'inscription:</p> <p>Au 1^{er} trimestre (H2025) : SOL1013 + SOL1018</p> <p>Au 2^e trimestre (A2025) : SOL1015 + SOL1090</p>

Pour la liste des cours prescrits aux autres trimestres, [consultez le document suivant.](#)

INSCRIPTION AUX COURS À OPTION

Les cours à option sont les blocs 72B, 72Y et 72Z. Tous les blocs de cours à option contiennent un minimum de crédits à respecter. De plus, au cours de son cheminement, l'étudiant(e) devra suivre un cours au choix. À noter que tous les cours de sociologie ne peuvent être offerts à chaque année. Pour obtenir la liste des cours offerts en 2024-2025, consultez [le site du Département](#)⁴.

Mineure en sociologie

[La mineure en sociologie](#) peut constituer une porte d'entrée vers d'autres sciences et professions sociales ou une bonne formation d'appoint pour compléter l'apprentissage d'autres disciplines, que cet apprentissage ait été entrepris dans le cadre d'une majeure ou de deux autres mineures.

Dans un premier temps, nous vous invitons à ouvrir la [structure de programme de la mineure en sociologie](#) et de prendre quelques minutes pour l'étudier. Vous constaterez que la liste des cours est divisée en 3 blocs de cours, et que le bloc 73A contient 6 cours obligatoires. Les cours obligatoires du Bloc 73A doivent être suivis selon une séquence prédéterminée, ce qui s'appelle une prescription d'inscription.

MINEURE EN SOCIOLOGIE- PRESCRIPTION D'INSCRIPTION

<p>Si vous êtes admis(e) en automne 2024, voici la prescription d'inscription:</p> <p>Au 1^{er} trimestre (A2024) : SOL1013 + SOL1015 + SOL1018</p> <p>Au 2^e trimestre (H2025) : SOL1017</p>
<p>Si vous êtes admis(e) en hiver 2025, voici la prescription d'inscription:</p> <p>Au 1^{er} trimestre (H2025) : SOL1013 + SOL1018</p> <p>Au 2^e trimestre (A2025) : SOL1015</p> <p>Au 3^e trimestre (H2026) : SOL1017⁵</p>

Pour la liste des cours prescrits aux autres trimestres, [consultez le document suivant](#).

⁴ En cas de divergence entre cette grille horaire et le Centre étudiant, c'est le Centre étudiant qui prévaut.

⁵ Pour les étudiant(e)s admis à l'hiver, la mineure s'étend normalement sur 3 trimestres. Si vous devez terminer en 2 trimestres, contactez Mme Lidia Christine Charles.

INSCRIPTION AUX COURS À OPTION

Les cours à option sont les blocs 73B et 73Z. Tous les blocs de cours à option contiennent un minimum et un maximum de crédits à respecter. À noter que tous les cours à option ne peuvent être offerts à chaque année. Pour obtenir la liste des cours offerts en 2024-2025, consultez [nos horaires](#) sur le site du Département⁶.

Microprogramme de 1^{er} cycle en relations ethniques

Le principal objectif du [microprogramme de 1^{er} cycle en relations ethniques](#) est de sensibiliser les étudiant(e)s à la composition pluriethnique croissante du Québec et du Canada dans son ensemble et de rendre compte des dynamiques découlant des ajustements à faire dans l'emploi, l'éducation, les services de santé, le logement, les médias, la police, etc., en fonction de la réalité pluriethnique de la société. Le microprogramme de 1^{er} cycle donne lieu à une attestation spécifique.

INSCRIPTION AUX COURS DU MICROPROGRAMME

Si vous ouvrez la [structure de programme de ce microprogramme](#), vous verrez que la liste des cours est divisée en 2 blocs de cours. Le bloc 70A comprend un cours obligatoire, [SOL2104-Relations ethniques](#) et le bloc 70B, les cours optionnels parmi lesquels l'étudiant(e) est invité(e) à en choisir quatre afin de compléter son programme. À noter que tous les cours à option ne peuvent être offerts à chaque année. Pour toute question, contactez Mme [Lidia Christine Charles](#).

FORMULAIRES

À titre indicatif voici la liste des différents formulaires disponibles actuellement dans la page d'accueil du Centre étudiant en cliquant sur la vignette **Vos formulaires**, puis sur **Remplir nouveau form.** :

N.B. : plusieurs formulaires peuvent être modifiés, ajoutés ou supprimés au fil du temps

- [ADM_Report_Trim_Admission](#) - Demande de report d'admission (Mesures exceptionnelles en lien avec la COVID-19)
- [CHE_Changement_Spécialisation](#) - Demande de changement de spécialisation (Baccalauréat en sociologie seulement)
- [CHE_Abandon_programme](#) - Demande d'abandon de programme (1CYC, CSUP)
- [CHE_Reprise_cours_réussi](#) - Demande de reprise de cours réussi (1CYC)
- [CHE_Équivalence_exemption](#) - Demande d'équivalence ou d'exemption en vue de la reconnaissance de formation uniquement (1CYC, CSUP)
- [CHE_Reconnaissance_engagement](#) - Reconnaissance engagement étudiant (1CYC, CSUP)

⁶ Voir note 5.

- [CHE_Absence_Évaluation](#) - Demande d'absence à une évaluation (1CYC, CSUP)
- [CHE_Délai_remise_travail](#) - Demande de délai supplémentaire pour remise d'un travail (1CYC, CSUP).
- [CHE_Rédaction_anglais](#) - Rédaction en anglais (1CYC)
- [CHE_Interruption_Temporaire](#) - Demande d'interruption temporaire des études (1CYC, CSUP)
- [DIP_Diplôme_par_équivalence](#) - Demande de diplôme par équivalence (1CYC)
- [GEN_Prénom_Choisi](#) - Demande pour un prénom choisi
- [INS_Inscription](#) - Demande d'inscription - Choix de cours (1CYC, CSUP) à remplir uniquement lorsque vous êtes dans l'impossibilité de faire la transaction dans votre Centre étudiant
- [INS_Modification_Choix_Cours](#) - Demande de modification de choix de cours (1CYC, CSUP) à remplir uniquement lorsque vous êtes dans l'impossibilité de faire la transaction dans votre Centre étudiant
- [INS_Annul_Abandon_cours](#) - Demande d'annulation et d'abandon de cours - 1CYC et CSUP (excluant les libres) à remplir uniquement lorsque vous êtes dans l'impossibilité de faire la transaction dans votre Centre étudiant

Il est important de lire les instructions avant de remplir les formulaires afin d'éviter de rencontrer de problèmes au moment de les remplir.

Ces formulaires sont acheminés vers les personnes responsables de leur approbation qui vérifieront si les demandes sont recevables et un courriel mentionnant l'approbation ou le refus avec une explication de la décision vous sera acheminé automatiquement.

4. Services offerts aux étudiant(e)s de l'Université de Montréal

Bureau du Registraire

Que ce soit pour obtenir votre première [carte d'identité de l'UdeM](#), votre adresse courriel institutionnelle, votre [code d'accès et UNIP](#) ou pour avoir des informations sur votre [facture de frais de scolarité](#), vous pouvez consulter l'Aide pour les étudiant(e) du [Bureau du registraire](#).

Bibliothèques

La Bibliothèque des lettres et sciences humaines (BLSH) est un instrument de travail indispensable aux étudiant(e)s en sociologie. Située au pavillon Samuel-Bronfman, elle est accessible du pavillon Lionel-Groulx par le premier étage en se dirigeant vers le stationnement. Au début de chaque trimestre, [la bibliothèque offre plusieurs formations](#) sur la recherche de références et sur les logiciels qui facilitent la présentation des travaux. Si vous avez besoin d'une aide plus spécialisée, vous pouvez aussi consulter la bibliothécaire spécialisée en sociologie, [Caroline Patenaude](#) : 514 343-6111, poste 5239.

Pour les étudiant(e)s inscrit(e)s au B.Sc. en psychologie et sociologie, la Bibliothèque ÉPC-Biologie située au G-205 du pavillon Marie-Victorin vous fournira les ressources documentaires plus spécialisées en psychologie. Vous pouvez consulter le bibliothécaire spécialisé en psychologie, [Marc-Olivier Croteau](#) : 514-343-6111, poste 1702.

Soutien en français écrit

Si vous avez de la difficulté en français écrit, [UdeM Français](#) organise de nombreux cours et ateliers, ainsi que plusieurs [ressources](#) en ligne. Consultez-les!

Services aux étudiant(e)s

Les services aux étudiant(e)s de l'UdeM (SAÉ) mettent à la disposition des étudiant(e)s une multitude de services, par exemple: [Accueil et soutien aux nouveaux étudiants](#), [Aide financière et bourses](#), [Clinique médicale et de soins infirmiers](#), [Consultation psychologique](#), [Logement hors campus](#), [Soutien à l'apprentissage](#), [Orientation scolaire et professionnelle](#), [Conseils carrière](#), [Activités culturelles](#), [Centre de l'engagement étudiant](#) et plusieurs autres. La plupart de ces services sont gratuits pour les étudiant(e)s. [Pour consulter le répertoire des services](#).

5. Informations utiles

Personnes-ressources

[Lidia Christine Charles](#), technicienne en gestion des dossiers étudiants (TGDE)

[Anne Calvès](#), co-directrice des programmes de 1^{er} cycle (programmes de sociologie)

[Nicolas Sallée](#), co-directeur des programmes de 1^{er} cycle (psychologie et sociologie)

[Arielle Tordjman](#), agente de secrétariat (accueil, absences, remise de travaux, consultation des travaux et examens, etc.)

[Catherine Bélanger](#), Conseillère à la réussite et au programme (Réussite étudiante)

Sites utiles

[Aide financière aux études du Gouvernement du Québec \(prêts et bourses\)](#)

[Alerte emploi \(babillard d'emploi pour étudiant\(e\)s\)](#)

[Associations étudiantes du Département de sociologie](#)

[Bibliothèques](#)

[Bureau du Registraire](#)

[Calendrier de la vie étudiante](#)

[Calendrier des études de la FAS \(consulter les calendriers au bas de la page\)](#)

[Département de sociologie](#)

[Fédération des associations étudiantes du campus de l'Université de Montréal](#)

[Horaires des cours du Département de sociologie 2024-2025](#)

[Plagiat- information et conséquences](#)

[Répertoire de bourses de l'UdeM](#)

[Service de l'admission](#)

[Soutien aux étudiants en situation de handicap](#)

[Soutien financier département et de la faculté](#)

6. Lutte contre le stress chez les étudiant(e)s, ressources de l'UdeM

1. Le **Centre de santé et de consultation psychologique de l'UdeM** (CSCP)
 - a. Information et référence sur les ressources internes et externes en santé mentale
 - b. Coordination du Réseau sentinelle de l'UdeM - un réseau de personnes aidantes
 - c. Consultations individuelles avec des psychologues. Le délai pour une consultation peut aller jusqu'à 3 mois d'attente. Toutefois, la ligne téléphonique d'urgence 1PSY (1779), pour les employés seulement, permet d'obtenir des conseils de psychologue pour répondre adéquatement à des étudiant(e)s en situation de détresse et, si nécessaire, les référer afin qu'ils soient vus rapidement par un psychologue.
2. **Aide financière et bourses**
 - a. Ateliers et séances d'information sur le budget, les solutions aux dettes, l'aide financière gouvernementale, etc.
 - b. Rencontres individuelles avec des conseiller(e)s (budget, aide financière, prêts et bourses)
 - c. Avance de fonds et aide financière d'urgence
3. Le **Centre étudiant de soutien l'apprentissage**
 - a. Outils divers : gestion du temps, prise de notes, passation des examens, etc.
 - b. Blogue | Soutien aux études
 - c. Préparation aux examens (planification, etc)
 - d. Consultations individuelles avec un psychologue ou un neuropsychologue en aide à l'apprentissage ou suivi en orthopédagogie
4. **La clinique universitaire de psychologie** du Département de psychologie offre des services d'évaluation et de consultation individuelle par des doctorants en psychologie, sous la supervision de psychologues d'expérience.
5. La **clinique juridique de la Faculté de droit** offre des services de consultation gratuits, sur rendez-vous, pour tout problème d'ordre juridique.